



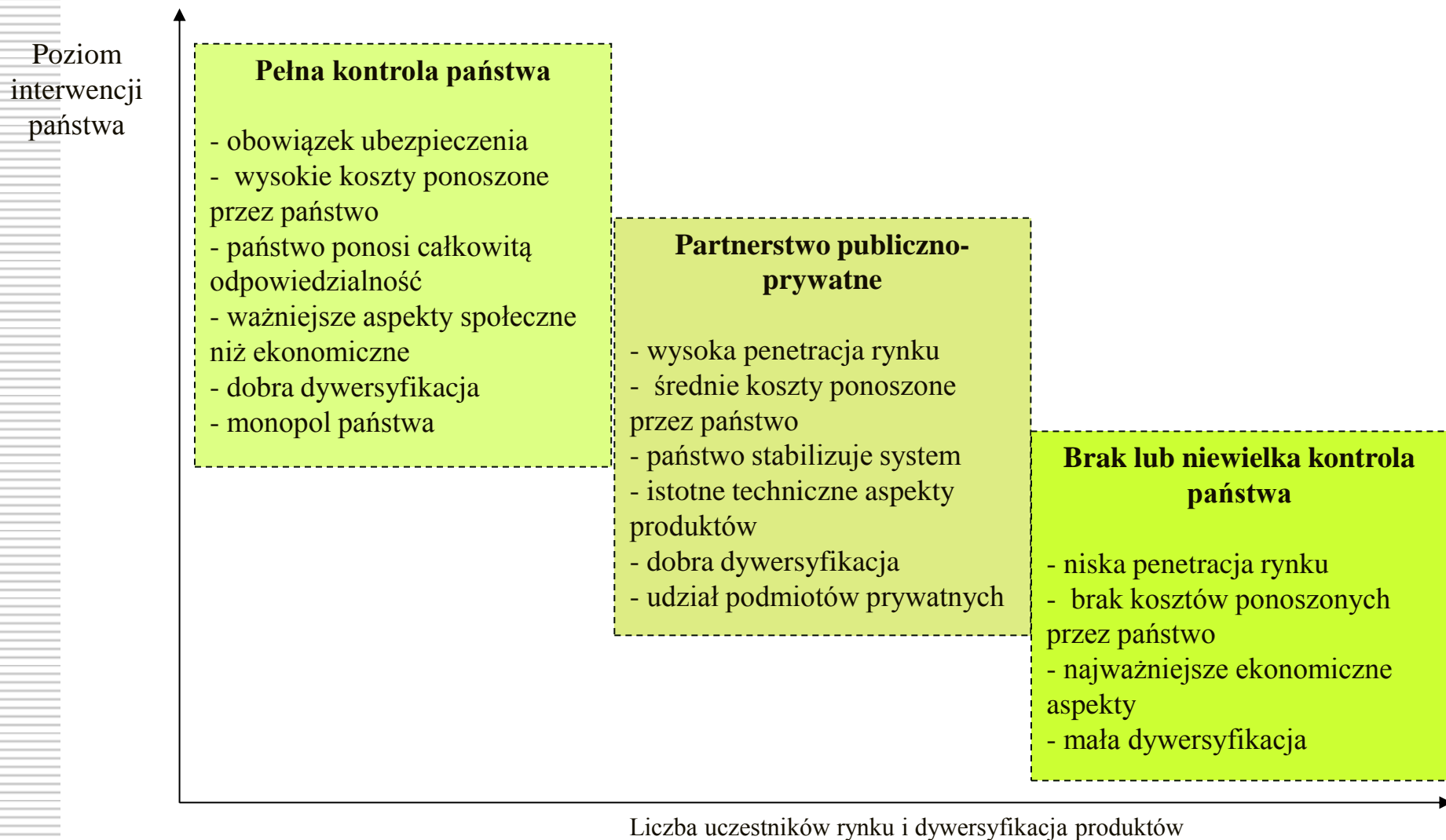
Modyfikacja systemu ubezpieczeń upraw rolnych w Polsce

dr Marietta Janowicz-Lomott, Uniwersytet Gdański
dr Krzysztof Łyskawa, Uniwersytet Ekonomiczny Poznań

Agenda

- ❖ Działanie ubezpieczeń dotowanych w Polsce – krytyczna ocena
- ❖ Modyfikacja ubezpieczeń dotowanych upraw
- ❖ Narzędzia zarządzaniem ryzykiem w WPR 2014-2020:
 - ❖ Ubezpieczenia szkód katastroficznych
 - ❖ Funduszu Wzajemnego Wsparcia (Mutual Fund)
 - ❖ Fundusz Stabilizacji Dochodów

Modele wsparcia ubezpieczeń rolnych przez państwo



Dwie siły na rynku ubezpieczeń upraw i ich oczekiwania

Zakłady ubezpieczeń – strona podaźowa

- Oferowanie produktów, które obejmują ryzyka znane, akceptowalne
- Poszukiwanie prawidłowego wskaźnika rozłożenia zagrożeń (powszechność, szeroka gama upraw)
- Cena adekwatna do wyliczeń aktuarialnych
- Uzyskanie odpowiednich warunków reasekuracji (również państwowej)
- Osiągnięcie dodatniego wyniku na linii produktowej

versus

Ministerstwo Rolnictwa i Rozwoju Wsi

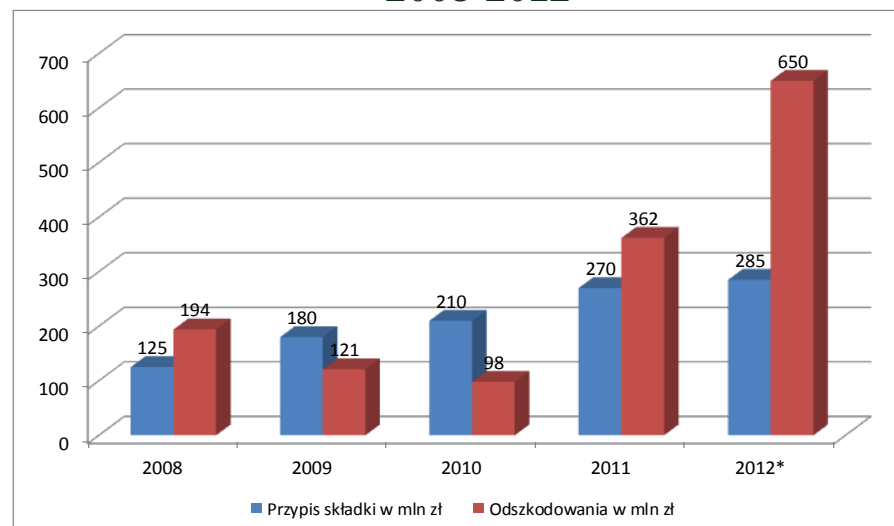
- Uzyskanie efektów politycznych w postaci zabezpieczenia interesów finansowych swoich wyborców
- Uzyskanie sposobu na transfer środków dla najbardziej dotkniętych danym zjawiskiem rolników
- Przygotowanie rozwiązań, które pozwoliłyby na realizację pełnej pomocy rolnikom po 2010r.
- Uzyskanie celów jak najniższym kosztem

Wprowadzenie ubezpieczeń dotowanych upraw – wymiar statystyczny

Rok	Liczba umów – razem zakłady ubezpieczeń
2006	49 367
2007	90 474
2008	108 343
2009	144 080
2010	149 486
2011	138 425
2012	135 680

Źródło: opracowanie własne oraz na podstawie z uzasadnienia do projektu zmiany ustawy o ubezpieczeniu upraw rolnych i zwierząt gospodarskich z grudnia 2012

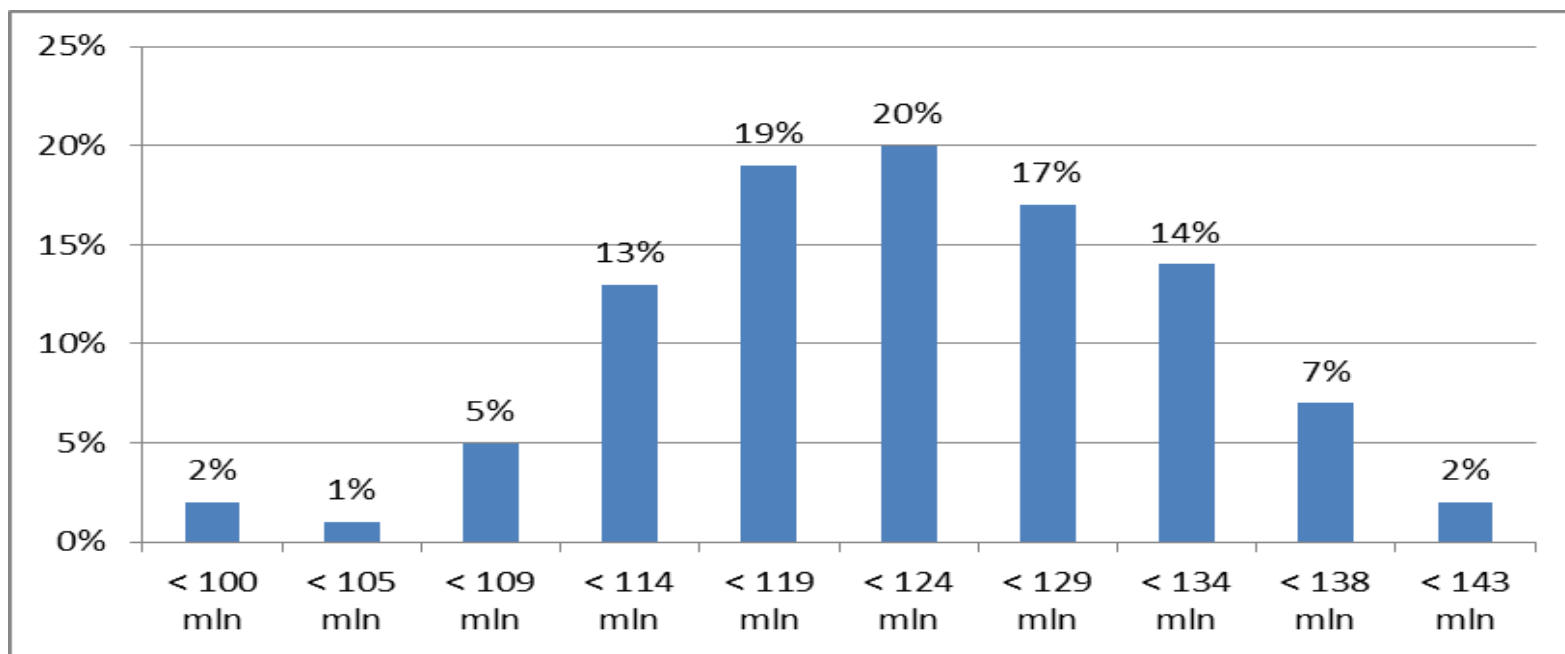
Porównanie zebranej składki i wypłaconych odszkodowań w ubezpieczeniu upraw w latach 2008-2012



A. Janc, Trudności w funkcjonowaniu ubezpieczeń upraw i zwierząt gospodarskich w Polsce w latach 2006 – 2012

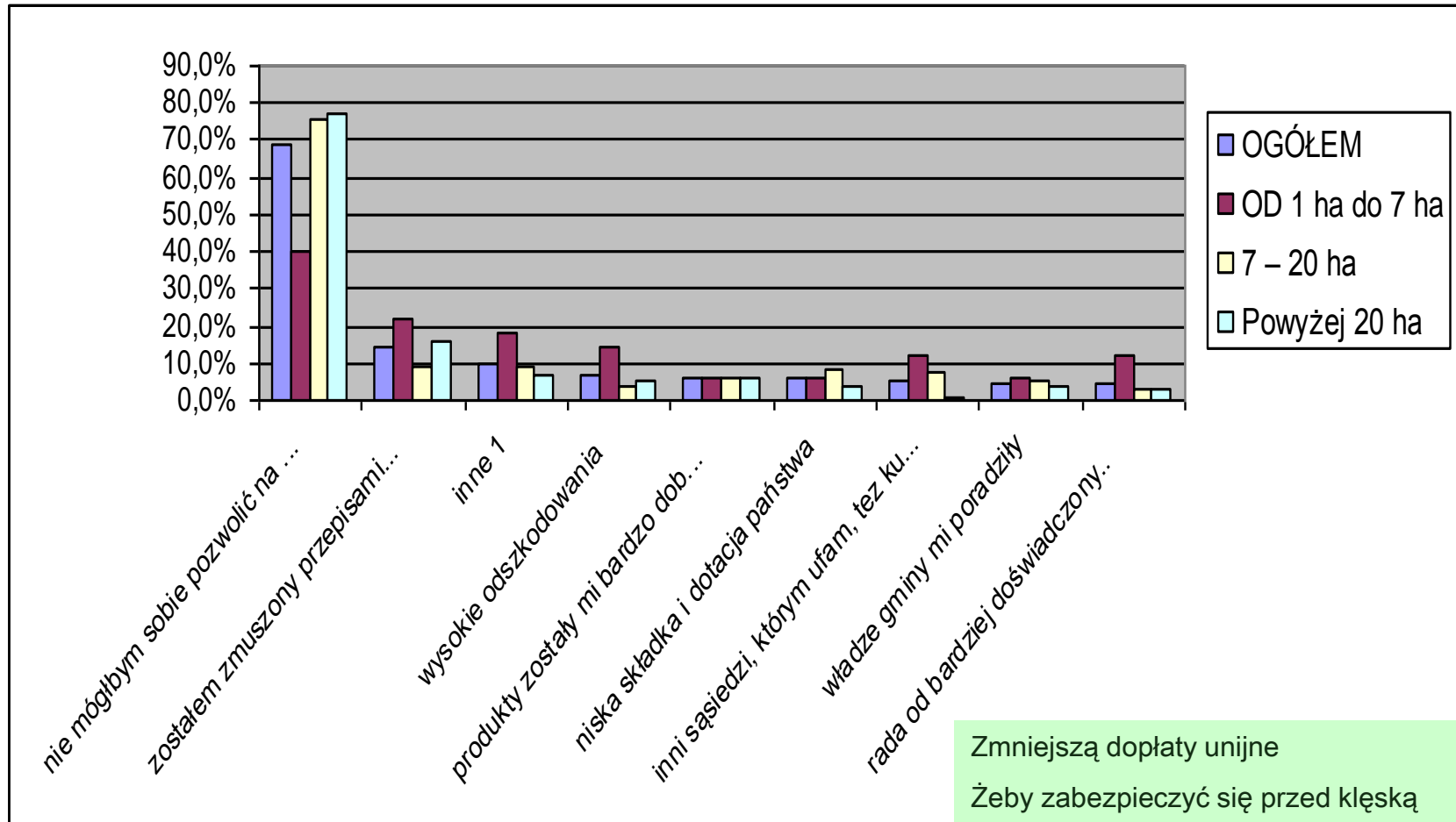
	2009	2010	2011	2012
Budżet w mln zł	150,0	300,0	203,8	203,8
Kwota środków budżetowych przekazana zakładom ubezpieczeń w zł	79 913 296,25	96 624 126,03	124 220 555,7 2	159 228 428,7 7
Wykorzystanie budżetu	53,28%	32,21%	60,95%	78.13%

Prognozowany poziom budżetu na ubezpieczenia upraw bez zwiększania stawek i istotnej zmiany poziomu popytu



W oparciu o rozkład normalny zmiennych oszacowano, iż dopłaty do składek dla całego rynku (wszystkie wielkości gospodarstw) będą mieścić się w przedziale 117-131 mln zł z prawdopodobieństwem 56 %.

Zamiana w postawie rolników - powody zawarcia umowy ubezpieczenia upraw - według powierzchni gospodarstw



Zmniejszą dopłaty unijne
 Żeby zabezpieczyć się przed klęską
 Żeby w razie czego otrzymać jakieś środki

Dlaczego korzysta Pan/-i z ubezpieczenia upraw?

Konieczne zmiany w funkcjonowanie dotowanych ubezpieczeń upraw w Polsce

- ❖ Poszukiwanie odpowiednich stawek: zniesienie ograniczeń w stawkach ubezpieczeniowych (ZU) czy adekwatne do faktycznego ryzyka i możliwości finansowych (R)
- ❖ Ubezpieczenie w szerszym zakresie (R) czy konieczność większej reasekuracja ze strony budżetu państwa (ZU)
- ❖ Jednolite zasady likwidacji (R) a walka konkurencyjna (ZU)
- ❖ Badanie efektywności funkcjonowania ubezpieczeń upraw – kto z nich korzysta i w jakim wymiarze



Powołanie wspólnej KOMISJI eksperckiej:

- Przedstawiciele rolników
- Ministerstwo
- Zakłady ubezpieczeń
- Przedstawiciele nauki

Charakterystyka obecnie dostępnych rozwiązań w zakresie zarządzania ryzykiem w gospodarstwach rolnych

UBEZPIECZENIA

- komercyjne
- dotowane

RYNEK KAPITAŁOWY

- Derywaty pogodowe
- Opcje katastroficzne
- Różnego typu kontrakty finansowe

POMOC ad hoc Z BUDŻETU PAŃSTWA

- kredyty klęskowe
- kredyty na wznowienie produkcji
- rozłożenie na raty lub umorzenie obowiązkowych płatności

Instrumenty zarządzania ryzykiem w ramach polityki Unii Europejskiej w zakresie rozwoju obszarów wiejskich

- ❖ Drugi filar WPR oferuje **elastyczność** w wyborze odpowiednich instrumentów zarządzania ryzykiem:
 - Fakultatywne wykorzystanie
 - Przydział środków budżetowych
 - Beneficjenci w zależności od ich szczególnej sytuacji
- ❖ Instrumenty zarządzania ryzykiem: **Art. 37** rozporządzenia EFARD:
 - Lista rodzajów wsparcia: instrumenty ubezpieczeniowe, fundusze wzajemnego inwestowania i stabilizacja dochodów (art. 38-40)
- ❖ Zdarzenia, które powodują spadek rocznej produkcji o ponad 30% w porównaniu ze średnią roczną produkcją danego rolnika

System zarządzania ryzykiem w rolnictwie

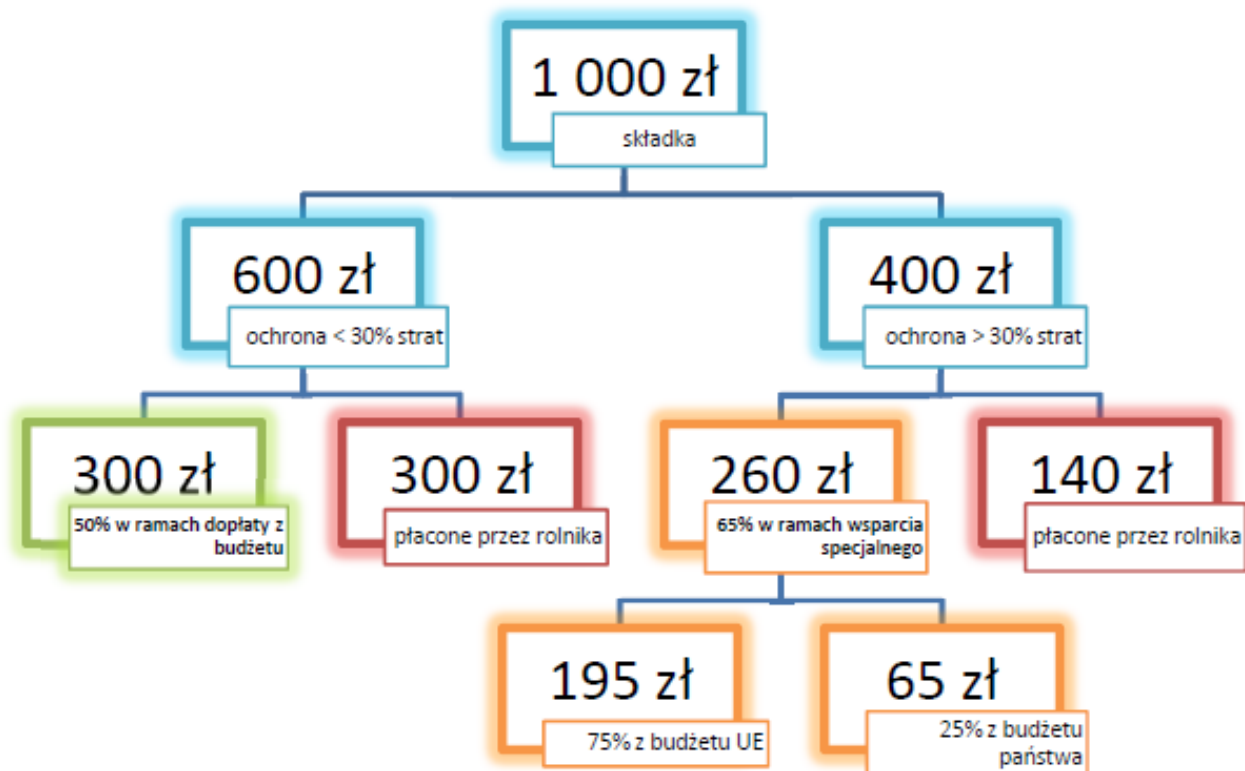


Ubezpieczenie upraw, zwierząt i roślin

- ❖ Dotacje finansowe (wypłacane bezpośrednio rolnikom) na umowy ubezpieczenia pokrywającego straty spowodowane przez:
 - Niekorzystne zjawisko klimatyczne
 - Chorobę zwierząt lub roślin
 - Plagę szkodników
 - **Katastrofy ekologiczne**
 - Środki podjęte zgodnie z Dyrektywą 2000/29/EC, których celem jest zwalczanie chorób roślin i szkodników oraz zapobieganie ich rozprzestrzenianiu
- ❖ Wystąpienie sytuacji kryzysowej musi zostać formalnie uznane przez państwo członkowskie na podstawie wcześniej ustalonych kryteriów
- ❖ Poziom wielkości strat: powyżej **30% średniej rocznej produkcji**
- ❖ Maksymalna intensywność pomocy: **65% składki ubezpieczeniowej**
- ❖ Świadczenia z tytułu ubezpieczenia nie przekraczają całkowitego kosztu pokrycia strat

Ubezpieczenie upraw, zwierząt i roślin

❖ Konsekwencje opłacania składki ze środków unijnych



Fundusz Wzajemnego Wsparcia to:

- ❖ system akredytowany przez państwo członkowskie zgodnie z jego prawem krajowym,
- ❖ system umożliwiający stowarzyszonym rolnikom wspólne ubezpieczenie się
- ❖ za pomocą tego systemu są wypłacane rekompensaty tym rolnikom **lub grupom rolników** , którzy są zrzeszeni w funduszu
- ❖ Rekompensaty dotyczą strat gospodarczych z tytułu:
 - chorób zwierząt i roślin i **działania szkodliwych organizmów**
 - „incydentów środowiskowych **lub niekorzystnych zmian klimatycznych**

FWW kwalifikujący się do wsparcia

1. Jest akredytowany zgodnie z prawem krajowym
2. prowadzi przejrzystą politykę w odniesieniu do wpłat i wypłat
3. ma przejrzyste zasady podziału odpowiedzialności za długi



Konieczność regulacji dotyczących zasad tworzenia FWW, zarządzania nimi, monitorowania etc . Przepisami prawa krajowego

Poziomy pokrycia

Do 30% utraty dochodu



ROLNIK

Fundusz
Wzajemnego
Wsparcia

Państwo może współfinansować (do 65 proc. wysokości wydatków) na:

- *odszkodowania*
- *koszty administracji*
- inne*

75% tej kwoty może być finansowane ze środków UE

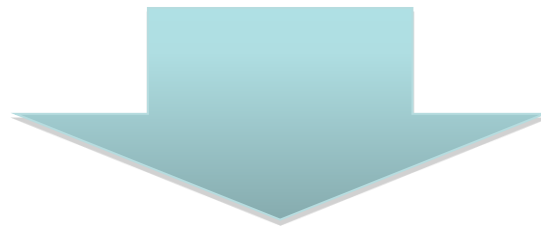
Pomoc państwa dla zrzeszonych rolników:

- ❖ Państwo może współfinansować (do 65 proc. wysokości wydatków):
 - koszty administracyjne tworzenia funduszu rozłożone degresywnie na okres maksymalnie trzech lat,
 - spłatę kapitału i odsetek od pożyczek komercyjnych zaciągniętych dla wypłaty rekompensaty strat,
 - kwot rekompensaty finansowej wypłaconych przez fundusz.
- ❖ **Ze środków publicznych nie może być finansowany kapitał początkowy**

Fundusz Stabilizacji Dochodów

oparty na koncepcji Mutual Fund
lub ubezpieczeniu

Dochód oznacza sumę przychodów, które rolnik uzyskuje na rynku (w tym wszelkich form wsparcia publicznego), po odjęciu kosztów produkcji.



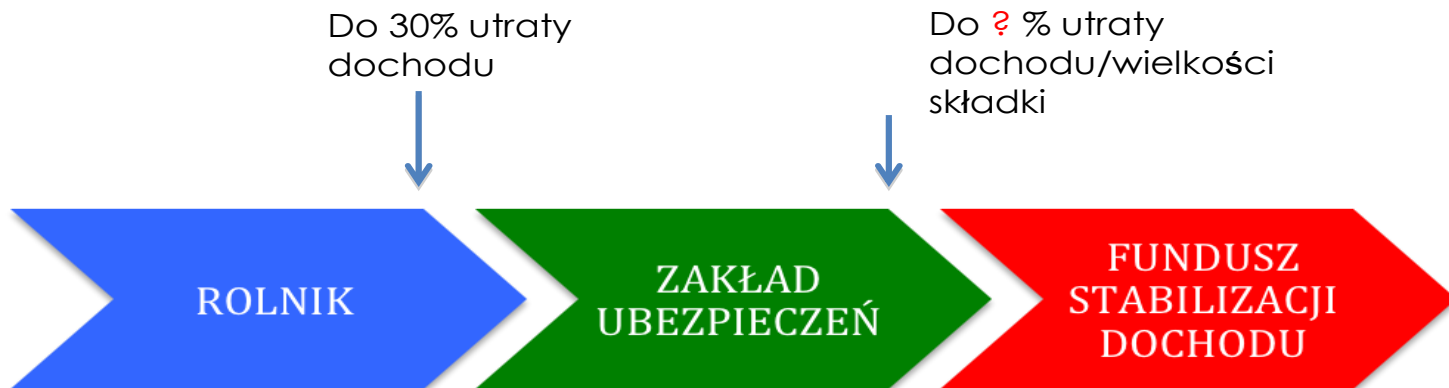
**WARUNEK KONIECZNY:
WYLICZANIE DOCHODU**

Stabilizacja dochodów

- ❖ Oparta na tych samych mechanizmach co fundusz wzajemny- takie same warunki, koszty kwalifikowane oraz intensywność pomocy, ale:



- ❖ Spadek dochodów przekracza 30% średniego rocznego dochodu indywidualnego rolnika–przyczyna spadku jest nieistotna!
- ❖ Odszkodowanie wypłacone rolnikowi nie przekracza 70% utraconych dochodów
- ❖ Możliwość uczestnictwa zakładów ubezpieczeń



Dziękujemy za uwagę



marietta@bg.univ.gda.pl
k.lyskawa@ue.poznan.pl